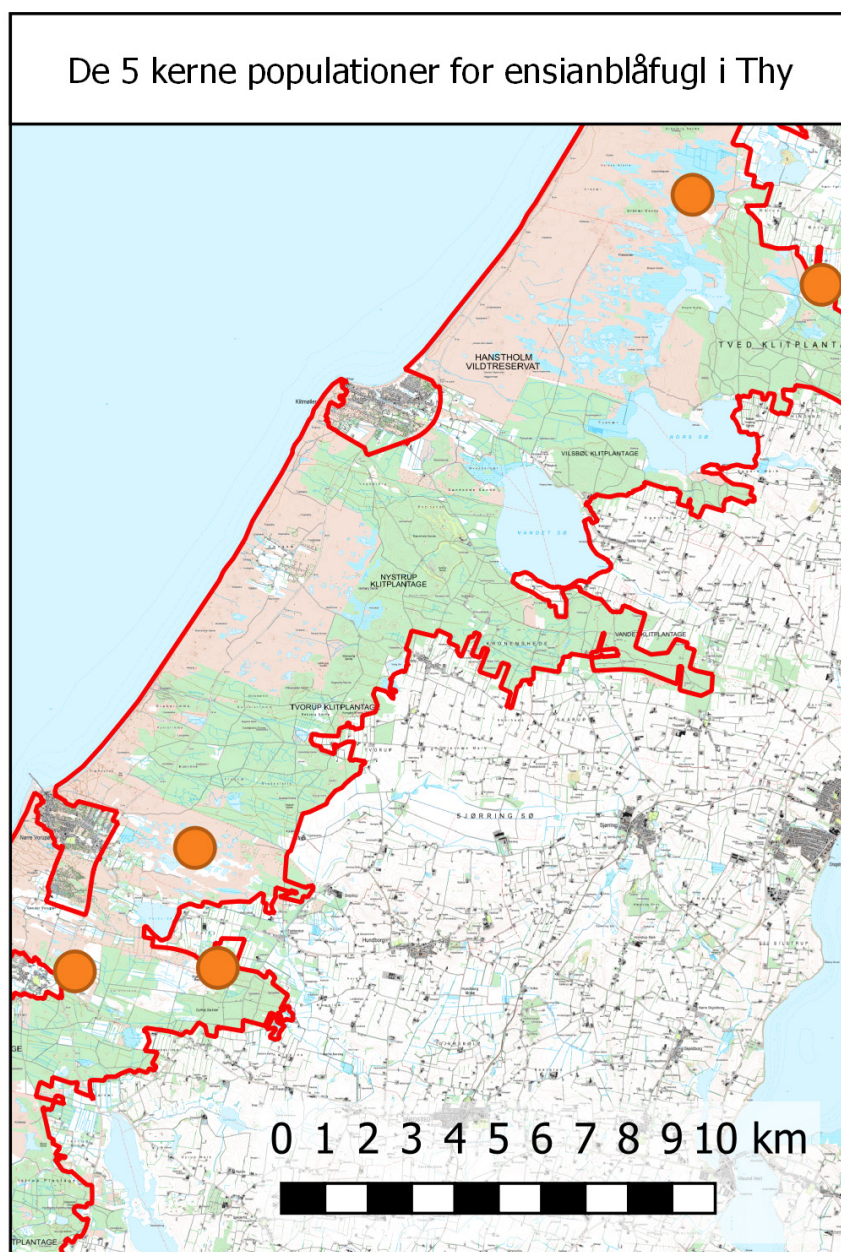


ENSIANBLÅFUGL VED VESTERGÅRD I NATIONALPARK THY

Formålet med at fokusere på ensianblåfugl

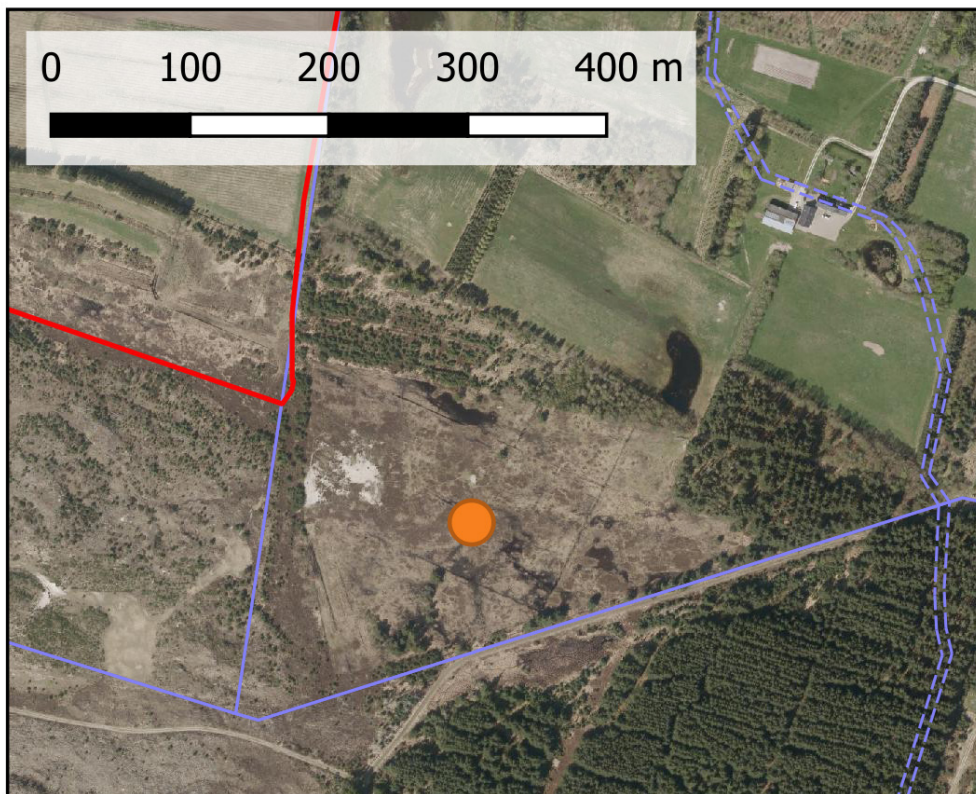
Der er flere forskellige populationer af ensianblåfugl i Nationalpark Thy. De 5 populationer er spredt i hele det nordlige område af nationalparken. Nationalparken og Naturstyrelsen har et ønske om at reducere fragmenteringen af populationerne. Derfor arbejdes der på at skabe den bedst mulige sammenhæng mellem de kendte populationer (se fig. 1).



Figur 1
Kort over kernepopulationerne af ensianblåfugl i Nationalpark Thy. Orange prikker er populationerne og den røde streg er nationalparkafgrænsningen. Kort udarbejdet af Louise Roum.

Geografi

Vestergaard er en landbrugsejendom, som ligger i Nationalpark Thy på Tyskebakken 5, 7700 Thisted. Ejendommen Vestergaard ligger mellem Vorupør og Thisted. På ejendommen er der allerede en del beskyttet natur så som klithede, eng og sø. Klithedearealet, der ligger op til Stenbjerg Klitplantage, brændte i sommeren 2004. Det har siden udviklet sig til et utrolig spændende naturområde.



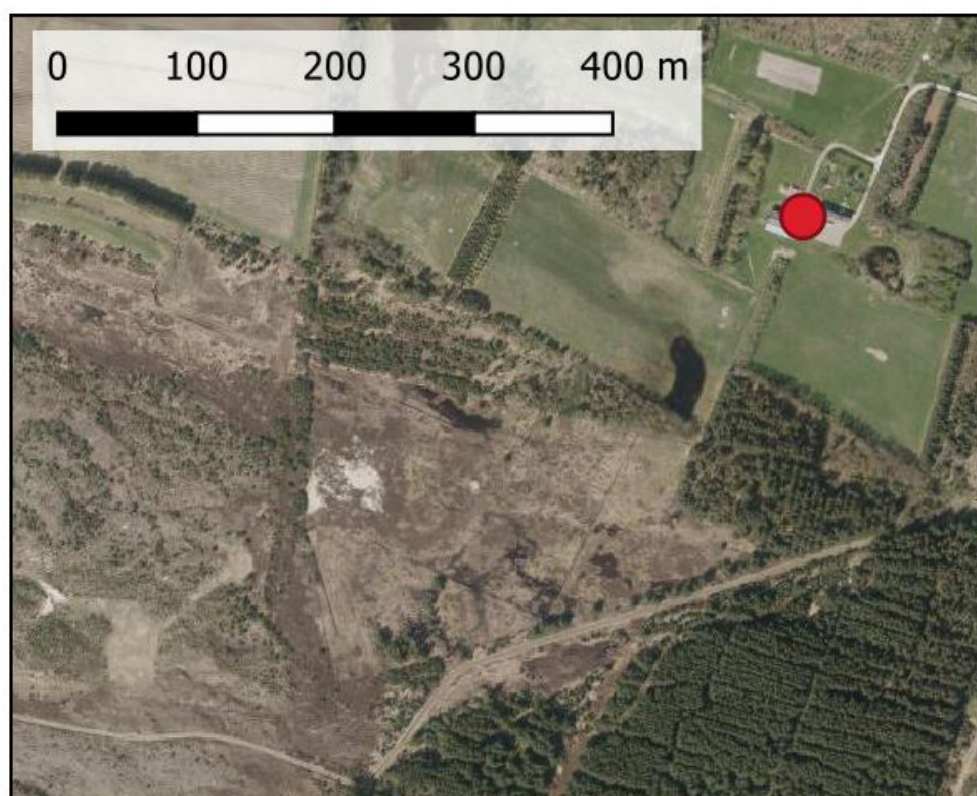
Figur 2
Vestergaards matrikel og markering af den kendte population af ensianblåfugl (orange prik). Kort udarbejdet af Louise Roum.

Arealbeskrivelse og status:

De kendte populationer af ensianblåfugl i Thy er fragmenteret. Derfor er der en målsætning om at reducere fragmenteringen og øge chancen for ensianblåfuglens overlevelsesmuligheder samt fremme dens habitater. Det sker i stor skala i Thy ved at rydde plantage og genskabe en mere naturlig hydrologi, der betyder, at klokkeensian igen kan sprede sig. Men der er særligt én population af ensianblåfugl, der har det vanskeligt, og det er den på Vestergård. Det hænger sammen med, at Vestergård er en privatejet landbrugsejendom, som ligger omgivet af landbrug og Stenbjerg Klitplantage. Den nærmeste bestand af ensianblåfugl er 3,2 km mod vest på Ålvand Klithede. Vejen til Ålvand Klithede skal gå gennem plantagen og over høje klitter. Det er dermed ikke realistisk at ensianblåfuglene kan sprede sig mellem disse to populationer, så de kan udveksle gener bestandene imellem. Derfor er det nødvendigt at arbejde for at skabe bedre vilkår for ensianblåfuglen på denne lokalitet. Nationalpark Thy har indgået et samarbejde med den pri-

vate lodsejer, Biologisk Forening for Nordvestjylland (BFN) og Den Danske Naturfond (DDNF) om at reetablere et stykke klithede. Arealet har i en lang år-række været dyrket, som konventionelt landbrug, men har i de sidste år været drevet økologisk og ikke været i omdrift. Det drejer sig om cirka 2 hektar, der i første omgang skal reetableres fra tidligere dyrket mark til fugtig klithede. Det er i dag en flad drænet mark og er en stor kontrast til kravene om den store mikro-topografi, der skal være tilstede, for at der både er levesteder til klokkeensian og stikmyrerne.

Der er gennemført en baseline registrering af arter på begge arealer, dvs. på både klithedearealet og marken.



Figur 3
Orthophoto af Vestergaard og en del af den omkringliggende klithede og Stenbjerg plantage. Vestergård er vist med rødt punkt. Kort udarbejdet af Louise Roum.

Målsætning for arealerne:

Fra mark til våd klithede:

Den flade mark skal udvikles til et dværgbusksamfund. Det skal ske gennem en reetablering af våde mikro-habitater. Der skal skabes en stor topografisk variation på en meget lille skala, dvs. stor variation i mikro-topografien.

Der skal genetableres våde mikro-habitater, hvor klokkeensian kan vokse. Det skal gennemføres ved først at stoppe drænenene, som i dag ligger i et sildebensmønster i jorden. Efter blokering af dræn, forventes arealet hurtigt at blive vådere.



Der skal ved forskellige forsøg, genskabes klithedelignede forhold, hvor der er tørre arealer, hvor stikmyrer (*Myrmica sp*) kan leve. Dele af markarealet vil blive reolpløjet, og på dele af arealet vil toplaget blive skrabet af for at genfinde sandet. Med en kombination af reolpløjning og afskrabning, håber forvalterne af byggesten for udviklingen af mikro-topografien bliver anlagt. Det er endnu ikke besluttet, om der skal foretages andre indsatser for at skabe mikro-topografi, eller om naturen selv skal have lov til at udvikle sig selv efter en nulstilling.

Monitering:

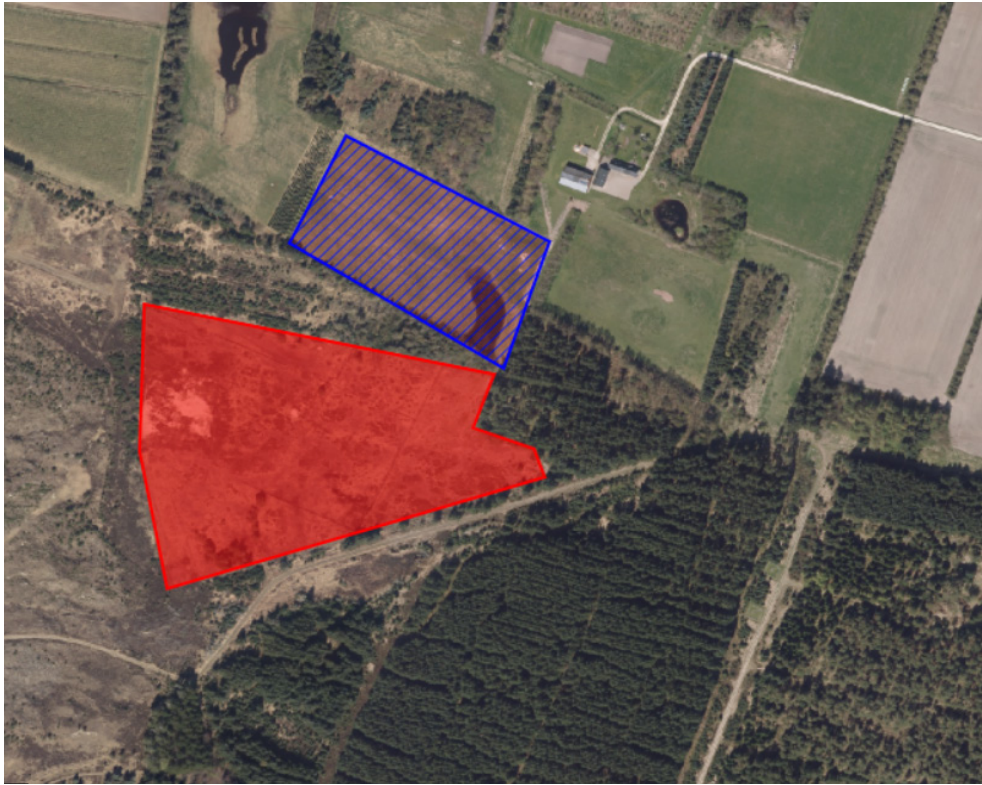
Både marken og klithedearealets udviklingen skal følges de næste mange år med løbende registreringer. Moniteringen er nødvendig for at blive klogere på, hvordan de forskellige tiltag påvirker udviklingen. Det er også nødvendigt for at kunne igangsætte andre tiltag eller justere i forvaltningsplanen, efterhånden som man bliver klogere. I Nationalpark Thy er der ønske om at forvalte efter principperne i adaptiv naturforvaltning i alle projekter - derfor også denne tilgang i dette projekt.

Bredt læhegn som barriere for ensianblåfuglen:

Der er i dag et bredt læhegn mellem de to arealer (se fig. 4). Det brede læbælte forventes at være en barriere for spredningen af ensianblåfugl, men ikke for stikmyrer og klokkeensian.

Spredningen af klokkeensian og stikmyrer forsøges i første omgang klaret med græsningsdyr, som flytter frø og myrer via pelsen og klove/hove. Hvis spredningen med dyr ikke lykkes, vil forvalterne overveje, om der aktivt skal flyttes myrer og klokkeensian til det nye areal.

Når der bliver registreret klokkeensian og stikmyrer på det nye areal, og forholdene vurderes at være gode nok til en livscyklus for ensianblåfugl, vil tiltag for at skabe huller i læhegnet blive gennemført. Der bliver etableret huller i læhegnet, da sommerfugle godt lide læ.



Figur 4 Rød er det nuværende habitat, og blå er forsøgsarealet. Det brede læhegn danner en kile mellem de to arealer. Kort udarbejdet af Louise Roum.

Case-beskrivelsen er udarbejdet af Anna Worm og Louise Roum.